

広報しもかわ

Public Relations
Shimokawa

No.705

2020(令和2年).

3



表紙 2月15～16日 第46回しもかわアイスクャンドルミュージアム より

- 2 審議会等委員を募集します
- 4 東京2020大会「選手村ビレッジプラザ」に下川町産カラマツ材が使われました！
- 5 総合窓口『ふむふむ』
- 6 令和元年度 各種工事等落成の報告
- 15 消防署より
- 16 もっと知りたい地域医療
- 18 お元気ですか栄養士です
- 20 地域みんなで支えあおう！
- 22 第46回アイスクャンドルミュージアム
- 23 まちの話題
- 24 暮らしのお知らせ
- 27 図書室だより ほか



下川町イメージキャラクター
「しもりん」

審議会等委員を募集します

町では、下川町自治基本条例に基づき、町政運営に対する町民の参加を推進するため、審議会や協議会等の委員を募集します。委員を応募される町民の人は、次によりお申込みください。

- 1 募集期間
令和2年3月2日（月）～3月23日（月）
- 2 委員任期
令和2年4月1日から2年間
- 3 応募資格
下川町に住所を有する満20歳以上の人
（令和2年4月1日現在）
- 4 応募方法
申込書に必要事項を記入のうえ、期日までに各申し込み先に提出してください。なお、申込書は各申し込み先に備え付けているとともに、町ホームページからもダウンロード可能です。
- 5 その他
応募者が多数の場合は、希望に添えない場合があります。

審議会等委員名	審議内容	募集人数	申し込み先
下川町都市計画審議会委員	都市計画に関する事	2人	建設水道課（内線 254） ☆4-251106
下川町環境保全対策審議会委員	環境保全に関する事	1人	税務住民課（内線 118） ☆4-251103
下川町農業振興審議会委員	農業の振興に関する事	1人	農務課（内線 143） ☆4-251109
下川町食育推進計画町民委員会委員	食育推進計画の見直しに関する事	2人	農務課（内線 143） ☆4-251109
下川町林業振興審議会委員	林業の振興に関する事	2人	森林商工振興課（内線 243） ☆4-251112
下川町中小企業振興審議会委員	中小企業の振興に関する事	2人	森林商工振興課（内線 237） ☆4-251112

※下川町総合計画審議会委員は、3部会で構成されており、「福祉・教育部会」「快適環境・地域づくり部会」「産業経済部会」で各1人（合計3人）を募集します。また、「快適環境・地域づくり部会」の委員は下川町行政改革推進委員会委員を兼ねていただきます。

名寄警察署からのお知らせ



今から25年前の平成7年（1995年）3月20日、オウム真理教による「地下鉄サリン事件」が発生しました。

オウム真理教は現在も

- ・麻原彰晃こと松本智津夫への信仰を強調する主流派「Aleph（アレフ）」
- ・松本の影響力がないかのように装う上祐派「ひかりの輪」

を中心に活動しています。

主流派は、街頭や書店における声掛けのほか。ソーシャル・ネットワーキング・サービス（SNS）を利用するなどして青年層を中心に接触を図り、教団名を秘匿しながらヨガ教室を勧誘するなどして新規信者を獲得しています。

■お問い合わせ
名寄警察署 ☎01654-2-0110

【QRコード】



警察庁の関連ホームページ

【募集する審議会等委員】

- 下川町役場 ☎4-2511
- 町立下川病院 ☎4-2039
- ☆印は、行政情報告知端末の番号です。



審議会等委員名	審議内容	募集人数	申し込み先
下川町総合計画審議会委員	総合計画の見直し、施策等の評価に関する事	3人	政策推進課（内線 233） ☆4-251102
下川町社会福祉審議会委員	社会福祉に関する事	1人	保健福祉課（内線 122） ☆4-251104
下川町次世代育成支援推進協議会委員	次世代育成支援施策に関する事	1人	保健福祉課（内線 124） ☆4-251104
下川町病院事業運営審議会委員	病院事業の運営に関する事	2人	町立下川病院 ☆4-2039
下川町社会教育委員 下川町公民館運営審議会委員	青少年教育に関する事 公民館事業の企画実施に関する事	2人	教育委員会（内線 511） ☆4-251111
下川町視聴覚ライブラリー委員会議委員	視聴覚教育の振興に関する事	2人	教育委員会（内線 511） ☆4-251111
下川町スポーツ推進委員	スポーツの推進に関する事	2人	教育委員会（内線 511） ☆4-251111

東京2020大会「選手村 ビレッジプラザ」に下川町産 カラマツ材が使われました！

公益財団法人東京オリンピック・パラリンピック競技大会組織委員会では、日本全体で大会を盛り上げるとともに、環境に配慮した持続可能な大会を実現するために、国産木材を使用し「選手村ビレッジプラザ」(※1)を建築し、大会で使われた木材を後世に伝える遺産(レガシー)として各地で活用する「日本の木材活用リレー」(※2)みんなで作る選手村ビレッジプラザ「プロジェクト」を推進しています。

下川町は、町内林産業関係事業者(※2)から木材提供のご協力を得て、下川町産カラマツ集成材(FSC森林認証)を約6㎡(192本)提供しました。
この度「選手村ビレッジ

プラザ」が概ね完成したことから、1月29日から31日の3日間にかけて内覧会が開催されました。29日の式典には谷町長が、30日には町内林産業関係事業者が参加されました。

町では、この取組みを通じて森林・林業のまち下川町の発信と下川町産FSC認証材の普及啓発、公共施設を中心に提供した木材の後利用を検討して参ります。

■お問い合わせ 森林商工振興課

☎ 4-2511 内線 243

☆ 4-2511 112



「選手村ビレッジプラザA 3棟内観」



「下川町産カラマツ集成材 (FSC森林認証) A 3棟床材」

※1 選手村ビレッジプラザの概要

延床面積約6,000㎡の木造・平屋建て(東京都中央区晴海四丁目)で、出場チーム歓迎式典、カフェや雑貨店等の店舗、メディアセンター等が配置され、選手やその家族、メディア等の関係者が訪れる施設。後利用のしやすさを考慮した仮設建築物。

※2 木材提供協力町内林産業関係事業者

協同組合ウッディしもかわ、下川町森林組合、下川フォレストファミリー株式会社、下川林産協同組合、三津橋農産株式会社、山本組木材株式会社 計6事業者

総合窓口『ふむふむ』



～総合窓口でできる各種手続き等を随時ご案内します～



進学・就職・転勤等でお引越しされるみなさまへ



進学や就職、転勤など、引っ越しが多くなる今月は、転出手続きのご案内をさせていただきます。

住民票は、選挙人名簿などの各種登録や行政サービスにつながる大切な情報です。

進学や就職、転勤などで住むところが変わる人は、新しく住む場所が住所地になりますので、忘れずに転出手続きをしましょう。

転出手続きに必要なものは、異動届に記載する新しい住所と窓口に来られる人の運転免許証などの身分証明書と印鑑です。

本人以外の人が手続きをする場合は代理人となり、異動する人の委任状（※）も必要になります。

また、転出手続きの際に税金、水道、公営・町営住宅、福祉関係などの諸手続きが必要になる場合、それらも併せて総合窓口で済ませることができまので、町から発行された登録証や保険証等もご持参ください。

※委任状ってなに？

本来、本人がしなければいけないことを、他の人に任せる（委任）ことを証明する文書のことです。様式は総合窓口で取り寄せるか、下川町のホームページでもダウンロードすることができます。必要事項を記入・押印の上ご提出ください。



転出届けに必要なもの

本人または同世帯の人が手続きする場合

- ① 転出される人の新住所
 - ② 届出人の印鑑
 - ③ 身分証明証
 - ④ 印鑑登録証
 - ⑤ マイナンバーカード
- ※登録者のみ
- 代理人（本人以外の人）が手続きする場合
- ①～⑤ プラス 委任状



選挙の投票場所は？

■選挙で投票する場所は原則住民登録のある市町村になります。

⚠️ しかし！ 注意！

■住民票を移して3か月以上経過していないと新住所地で投票できません。もし住民票を移して3か月未満に選挙がある場合は、旧住所地が投票場所になります。



■お問い合わせ
税務住民課
総合窓口・住民生活グループ
☎ 4-2511 内線 116・117
☆ 4-251103

(単位:千円)

工事名	工事概要	事業費	施工業者	目的
元町団地公営住宅(A棟)建設工事	元町団地公営住宅平屋建て 1棟3戸	88,550	丸昭高橋・黒川・三賀特定建設工事共同企業体	住みよさを実感できる居住環境の確立に向けた公営住宅の建設
元町団地公営住宅(A棟)附帯工事	屋外給水設備配管 オイルタンク目隠し塀設置	1,701	丸昭高橋・黒川・三賀特定建設工事共同企業体	
合計		167,367		



元町団地公営住宅(A棟)建設工事

■土木関係

(単位:千円)

工事名	工事概要	事業費	施工業者	目的
上名寄12線沢川整備工事	護岸・法面整備 L=45.0m	6,394	(株)丹野建設	交通の安全性や利便性の向上を目的とした道路等の整備
サンル13線横断管渠整備工事	ボックスカルバート1400×1400 L=6.0m	10,472	(有)安田建設	
上名寄北2号線道路改良舗装工事	工事延長L=188.26m	20,031	(株)谷組	
橋梁長寿命化補修工事(山本橋)	杭補修、防護柵交換 橋面舗装補修	7,117	(有)安田建設	橋梁の長寿命化を目的とした改修
橋梁長寿命化補修工事(パンケ橋)	沓座モルタル打換え、伸縮装置清掃、ゴム製排水装置設置	5,522	(株)筒瀧建設	

令和元年度 事業主体別一覧表

事業主体		件数(件)	事業費(千円)
下川町	建築関係	8	167,367
	土木関係	7	65,441
	林業関係	2	58,086
	その他	19	84,120
計		36	375,014
旭川開発建設部		10	763,887
上川北部森林管理署		3	106,134
旭川建設管理部		3	98,742
主要民間事業所		10	282,019
合計		62	1,625,796

令和2年3月完成予定も含む

令和元年度に町内で施工実施された各種工事等の状況を報告します。

令和元年度 各種工事等落成の報告

下川町発注工事

■建築関係

(単位:千円)

工事名	工事概要	事業費	施工業者	目的
小学校屋上防水改修工事	小学校階段部屋上の既設防水撤去、超速硬化ウレタン防水改修	4,323	(有)黒川建設	小学校階段部屋上の既設防水シート経年劣化破損のため
象の鼻展望台改修工事	展望台手すり及び柱の改修、塗装替え	11,539	佐藤重工業(株)	老朽化した施設の改修
公営住宅雪囲い設置工事	窓雪囲い設置(元町あけぼの団地5棟15戸)	4,631	(株)三賀組	住みよさを実感できる居住環境の確立に向けた公営住宅の改修
末広団地公営住宅個別改善工事(その1)	昭和63年度・平成元年度セラミックブロック造平屋建て 3棟6戸 ユニットバス・3点給湯、屋根改修等	25,526	(株)丸昭高橋工務店	
末広団地公営住宅個別改善工事(その2)	昭和63年度・平成2年度セラミックブロック造平屋建て 3棟6戸 ユニットバス・3点給湯、屋根改修等	24,970	黒川・三賀経常建設工事共同企業体	
公営住宅風除室等設置工事	錦町団地 2棟10戸 風除室設置、玄関ドア取替、郵便ポスト設置	6,127	(有)山形建設	



21世紀第3幹線

■ その他

(単位:千円)

工事名	工事概要	事業費	施工業者	目的
公営住宅火災警報器取替工事	住宅用火災警報器(電池式・煙式) 181台	1,814	(有)下川電業	住みよさを実感できる居住環境の確立に向けた公営住宅の改修
公営住宅給湯器取替工事	給湯器取替(向陽団地3戸)	1,415	(株)三賀組	
浄化センター汚泥処理設備等改修工事	汚泥処理設備改修(ポンプ井水計2基、返送汚泥流量計1基、余剰汚泥流量計1基、濃縮汚泥流量計1基、薬品溶解タンク液位計2基)	18,700	北海道三菱電機販売(株)	浄化センターの長寿命化に向けた機械・設備の改修
浄化センター汚泥脱水機整備工事	汚泥脱水機整備(汚泥脱水機 回転部等整備)	11,880	クボタ環境サービス(株)北海道支店	
量水器取替工事(その1)	量水器取替(φ13mm-169台、φ20mm-1台、φ25mm-2台、φ40mm-6台 計178台)	3,784	(株)丹野建設	有効期限を迎える水道メーターの取替
量水器取替工事(その2)	量水器取替(φ13mm-163台、φ20mm-6台、φ25mm-7台 計176台)	4,290	(株)丹野建設	
飲雑用水施設改修工事	飲雑用水施設改修(流量計室改修3箇所(上名寄・班溪・溪和))	10,405	(株)筒淵建設	施設の機能維持を目的とした改修
矢文飲雑用水施設改修工事	飲雑用水施設改修(取水施設設置1箇所、導水管路PE φ50mm L=109m)	3,982	(株)丹野建設	

(単位:千円)

工事名	工事概要	事業費	施工業者	目的
元町団地公営住宅(A棟)駐車場整備工事	駐車場整備A=204m ² 植生A=890m ²	13,453	金子建設(株)	住みよさを実感できる居住環境の確立に向けた公営住宅の駐車場整備
消火栓取替工事	消火栓取替 3基	2,452	(株)筒淵建設	老朽化した消火栓の更新
合計		65,441		



上名寄北2号線道路改良舗装工事

■ 林業関係

(単位:千円)

工事名	工事概要	事業費	施工業者	目的
林業生産基盤整備道矢文西線開設工事	延長:1094m 幅員:4.0m	29,761	下川建設興業(株)	低コストな森林の管理・整備の実施を目的とした林道の整備で、主要となる幹線の開設工事
林業生産基盤整備道21世紀第3幹線開設工事	延長:740m 幅員:4.0m	28,325	松本建設(株)	低コストな森林の管理・整備の実施を目的とした林道の整備で、主要となる幹線の開設工事
合計		58,086		

(単位:千円)

工事名	工事概要	事業費	施工業者	目的(工事の内容)
サンルダム建設事業の内 強制排水設備設置工事	配管工 L=630m ポンプ設置 N=2台	91,300 (当初請負代金額)	新島工業(株)	ダム監査廊内の排水設備設置工事
天塩川維持工事の内 天塩川上流堤防維持外工事	堤防除草 下川町分 609千m ²	12,073	協同組合名寄地方建設センター	堤防維持管理のための除草
天塩川維持工事の内 名寄河川事務所管内上流維持工事	事務所管内維持修繕 下川町分 1式	8,400 (当初請負代金額)	第一建設(株)	天塩川・名寄川の維持修繕
天塩川維持工事の内 名寄川上流樹木伐開工事	伐木除根工 A=165,000m ²	109,308	(株)イトイ産業	樹木伐開による流下能力の向上
一般国道239号 下川町 下川道路維持除雪外一連工事	工事延長 L=34.9km 巡視・巡回工、道路清掃工、除草工、道路設備点検工、応急処理工、除雪工 一式	136,400 (当初請負代金額)	(株)谷組	道路の維持除雪工事
一般国道239号 下川町 下川改良外一連工事	【視距改良】 掘削工 V=1,800m ³ 基層 A=1,110m ² 【橋梁補修】 下川橋補修 表層 A=620m ² 伸縮装置補修 L=33m	142,654	(株)近藤組	跨線橋(旧国鉄跡)による凸部を解消する視距改良工事及び橋梁の長寿命化を図るための橋梁補修工事
一般国道239号 下川町 下川道路舗装工事	工事延長 L=710m 上層路盤工 A=970m ² 基層 A=1,010m ² 表層(歩道) A=110m ² 縁石工、区画線工一式	19,635	北海舗道(株)	跨線橋(旧国鉄跡)による凸部を解消する視距改良工事
その他 0件				
合計		763,887		

※記載する工事は令和2年3月末日までの完成予定を含む。



(単位:千円)

工事名	工事概要	事業費	施工業者	目的
一の橋地区地域熱供給システム効率化改善工事	温水循環ポンプインバータ制御一式	14,685	大洋設備(株)	地域熱供給システムの効率化を図り、維持管理コストの低減を図るための事業
地域情報通信基盤整備推進工事	行政情報告知端末の新設・移設、電柱移設に伴う光回線移設等	6,265	東日本電信電話(株)	下川町内での転居・転入に伴う行政情報告知端末の新設・移設等のため
認定子ども園電気錠等設置工事	自動ドア装置設置 電気錠設置 防犯カメラ・テレビドアホン設置	1,519	(有)下川電業	利用している園児等の防犯、安全確保のため
その他8件		5,381		
合計		84,120		



旭川開発建設部発注工事

(単位:千円)

工事名	工事概要	事業費	施工業者	目的(工事の内容)
天塩川サンルダム建設事業の内 管理用道路補修工事	管理用道路補修 A=22260m ² 法面補修工 A=5130m ²	179,492	(株)谷組	湖岸管理用道路の補修工事
堰堤維持の内 サンルダム流木処理外工事	流木処理 V=485m ³	31,625	(株)イトイ産業	ダム湖内の流木処理工事
堰堤維持の内 サンルダム流木除去施設維持外工事	土砂掘削 V=1400m ³ 根固工 N=97個	33,000 (当初請負代金額)	(株)佐藤工建	流木除去施設内の維持工事



主要民間事業所実施事業

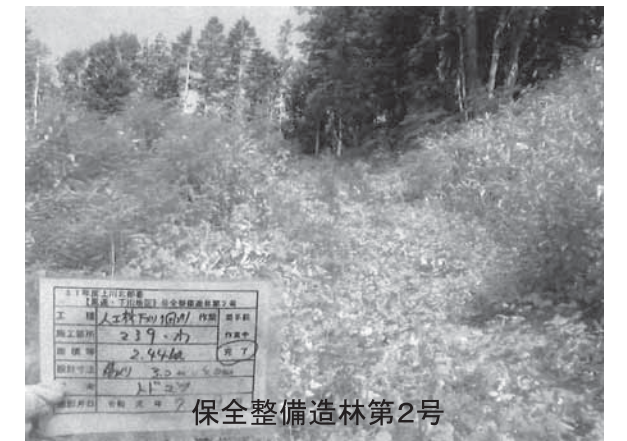
(単位:千円)

工事名	工事概要	事業費	施工業者	目的
町有林保育事業	根踏19ha、補植4ha、下刈216ha、除間伐149ha、作業路整備880m等	67,543	下川町森林組合	各保育事業を行うことにより樹木の健全な成長を促すための事業
町有林造成事業	造林30ha	25,878	下川町森林組合	伐採(収穫)した山林に苗木の植栽を行い、森林としての機能を守るための事業
町有林主伐事業	溪和町有林林産物製品生産事業その1 875m ³	4,622	下川林業合同会社	成熟した樹木を伐採(収穫)する事業
	溪和町有林林産物製品生産事業その2 1,200m ³	6,739	越智重機林業	
	溪和町有林林産物製品生産事業その3 660m ³	3,348	下川町森林組合	
	上名寄川向町有林林産物製品生産事業その1 442m ³	2,871	下川林業合同会社	
	上名寄川向町有林林産物製品生産事業その2 732m ³	4,191	下川林業合同会社	
	上名寄川向町有林林産物製品生産事業その3 960m ³	6,281	下川林業合同会社	

上川北部森林管理署発注工事

(単位:千円)

工事名	工事概要	事業費	施工業者	目的
下愛林道(林業専用道)新設工事	新設延長: 1,930m	88,436	㈱廣野組	林業専用道新設
31年度上川北部署【風連・下川地区】保全整備造林第2号	根踏、下刈、歩道修理、作業道修理	17,050	上士別林業・天塩川工業共同事業体	森林整備
その他 1件		648		
合計		106,134		



旭川建設管理部士別出張所発注工事

(単位:千円)

工事名	工事概要	事業費	施工業者	目的
下川雄武線舗装(構造改良)工事(道債)	オーバーレイ L=1500m A=9000m ²	2,404	秋津道路㈱	舗装路面の補修による安全な通行の確保
士別滝の上線外局改(一般改良)工事外(上士別地区外)(冬)	特殊カゝ ふとんカゝ	38,940	大江建設㈱	崩壊した法面の復旧
(523) 士別滝の上線外防災B(地方道)工事(中士別橋補修)外	水抜きボーリング工(延長L=20m, N=3孔) 歩道工(幅員W=2.5m, 延長L=30m)	57,398	大江建設㈱	平成28年8月に被災した法面の復旧及び歩行者の安全確保のための歩道新設
合計		98,742		

(単位:千円)

工事名	工事概要	事業費	施工業者	目的
町有林主伐事業	溪和町有林林産物製品生産事業その4 1,584m ³	8,646	越智重機林業	成熟した樹木を伐採(収穫)する事業
草地畜産基盤整備事業 道営草地整備(公共牧場型)事業下川サンル地区	草地整備改良 隔障物整備等	151,900	公益財団法人 北海道農業公社	老朽化したサンル牧場の草地整備及び利用施設整備を通じて、預託要望に即した公共牧場の安定的な受け入れ体制の強化により、酪農家の育成部門に係る省力化を図り、酪農経営基盤の安定強化を実現する。
合計		282,019		



生活・仕事相談会を開催します

生活や仕事などに関する悩みごと、困りごとなどについてご相談ください。【要事前予約】

- 開催日時 令和2年3月10日(火)
①午前10時～午前10時50分 ②午前11時～午前11時50分の2回
- 開催場所 総合福祉センター「ハピネス」
- 申込期限 開催日前日の午後3時まで電話・FAX・メールのいずれかで予約してください。
- 相談料 無料
- 申込先・実施主体
自立相談支援事業所「かみかわ生活あんしんセンター」(旭川市豊岡1条2丁目1-16)
☎0166-38-8800 FAX 0166-33-0021
メール anshin@kamikawa19.hokkaido.jp
相談開始時間確認等のため、センターから電話連絡することがあります。



落雪、吹き溜まりに注意！

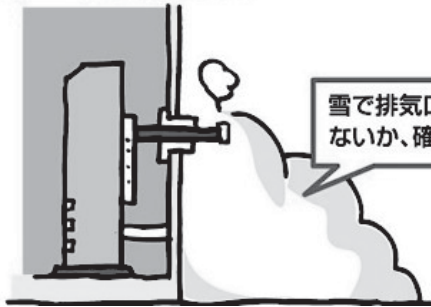


119 消防署より

下川消防署 ☎・☆4-2119

例年に比べて降雪が少ない傾向にありますが、万が一落雪などによりFF式ストーブなどの給排気筒が埋まっていると、不完全燃焼を起こし一酸化炭素中毒などの重大な事故になります。雪が少ないから大丈夫だと油断せず定期的に給排気筒が埋まっているか確認しましょう。その際に、灯油タンクやガスの配管の破損なども併せて確認するようにしましょう。

FF式ストーブの給排気



雪で排気口がふさがっていないか、確認してください。



屋根の雪下ろしは必ず命綱を！

平成30年11月から平成31年3月までの除雪機や落雪、屋根の雪下ろしなどによる事故件数は全道102件で、死者11人、負傷者87人、負傷なし4人となっています。雪下ろし前に気を付けることで事故は防げるので、次のことに注意してから作業しましょう。

その雪下ろしは本当に必要ですか？

雪下ろしは死亡事故の多い危険な作業です。雪下ろしするのは雪による「危険」を取り除くためだけに限定し、安易な気持ちで雪下ろしを行ってはいけません。一般的な住宅では、雪荷重による変化(屋根や部材の変形、襖や戸が開かなくなる)が生じていない場合は、雪下ろしを行う必要はありません。

雪下ろしに適した天気ですか？

気温が高い日(0℃以上)や日射の強い日は、屋根の雪の底面が融け、滑りやすくなります。なるべく気温が低い時に作業を行いましょう。風が強い日、吹雪の日はバランスを崩したり、足を踏み外したりする危険性が高いので作業は行わないようにしましょう。



手伝ってくれる人はいますか？

はしごを支えたり、万が一の時助けてくれる人はいますか。一人では作業を行わず、家族や隣近所の方にサポートを頼みましょう。やむを得ず一人で行う場合は、作業前に誰かに連絡して、安否を確認してもらるようにしましょう。

作業の段取りは万全ですか？

安全用の装備は用意しましたか？雪を落とす場所に壊れるモノが置かれていたり、人が入ってくる恐れはありませんか？作業を安全に行う自信が無い人は、迷わずに専門業者へ頼みましょう。



令和2年の状況(1月末現在)

火災件数 0件

救急出動回数 20件



第十一回 町立病院の近況報告

町立下川病院 看護師長 市村 紀子



2月17日現在、入院患者数28名、(男性14名・女性14名) 平均年齢81・5歳、うち、自宅退院可能な患者6名、各施設入所者の入院患者5名・あけぼの園などの施設入所待機患者6名・入院治療継続が必要な患者11名です。1月中に入院された方12名・退院された方19名(月平均入院15名、退院14名)で、1月は毎日1名の入院か退院があった事になります。



もう一人、90代の女性で息子さんとの二人暮らしの方の例です。

介護認定で要介護3、デイサービスを利用しており、昨年〇月A.D.Lの低下あり、訪問診療を開始しました。秋頃、息子さんより電話があり動けなく食事も摂れなくなつたとの連絡を受け往診したところ、肺炎と診断され入院となりました。入院2週目に病状が安定され本人・息子さん・医師・看護師、ケアマネージャーを交えて今後の生活の場の確認をしました。

本人は「自宅がいいね」と希望。「トイレとごはんが自分でできれば」と息子さんの言葉がありリハビリを開始。

〇月〇日、退院準備のカンファレンスを開催し、課題となった内容を息子さんに伝え今後どうするのかを

2019年度(1月迄ですが)に自宅(施設含む)へ戻られた方は92名・新たに施設へ入所するため退院された方9名・ほかの病院へ転院された方10名・死亡退院された方29名です。その中で、自宅退院された印象深い方のお話しを紹介したいと思います。

90代の女性でひとり暮らしの方ですが、町内に娘さんが居り毎日食事や生活全般を担っていました。昨年〇月に自宅で転倒し、腰椎圧迫骨折にて入院。「これからも自分の家で生活したい」という希望に添えるよ



具体的に説明しました。歩行器で食堂まで歩行可能になり、食事も箸を使い摂取出来るようになりました。担当看護師が息子さんへ不安な事や希望される事などないかを確認。〇月〇日、退院前のカンファレンスを開催し、週2回のデイサービス・週1回の訪問看護・月1回の訪問診療を提案。〇月〇日、退院前に自宅を訪問し、(理学療法士・看護師・ケアマネージャー)本人も外出され、実際に自宅内での動作を確認。入院日数95日となりましたが、

う入院準備のための打ち合わせ(カンファレンス)を行い問題点を抽出し、その一つ一つの問題をどうすれば解決でき、患者さんの希望に叶うのか、また家族の介護負担を軽減できるのかを考えて入院中、自宅に退院前に訪問し(ケアマネージャー、理学療法士、訪問看護師、担当看護師)玄関・トイレ・寝室など患者さんに合った居住スペースの確認と手すりの設置や段差の解消、移動がスムーズに危険なく出来るかなど、1人での生活が安心・安全に過ごせるよう改修をしました。

本人の希望を叶える事と息子さんが安心して介護出来る事を目標に支援し、〇月〇日に自宅退院しました。退院後は、カンファレンスで提案させていただいたデイサービスや訪問看護・訪問診療を利用し、笑顔で生活されています。施設の申請はされていますが、より長く住み慣れた家で生活ができるよう支援していきま

現在、入院病棟を14名の看護師で(訪問看護は専任看護師1名※病棟兼務2名)対応し、内科・外科外来を5名の看護師(1名午



また、この方の場合は今までの生活パターンを変えず居住環境の改善と体の清潔の保持を兼ねての訪問診療で病状の経過観察をする形となり2か月後に退院。その後、尿路感染症などで4回の入院を繰り返す少しずつ日常生活動作(A.D.L)の低下がみられましたが、症状が良くなると自宅退院を希望され、娘さんもその希望を叶えたいと「もう一度自宅で介護を」と頑張られていましたが、退院後数日で再入院された時は在宅での介護はもう難しいと本人と娘さんが判断され施設入所となりました。どの時点でもという折り合いをつけることは難しく悩まれていましたが、家族でお母さんの介護を十分にされたと思えます。

前勤務)と1名の内科受付事務(午前勤務)で日々入院・外来患者様の看護業務に携わっております。外来へ通院される方、入院で治療を受けられる方、全ての方が安全・安心して頂けるよう医師・看護師・病院スタッフ一丸となり町民の皆様を選ばれる病院になるよう努力して参ります。

また、私ごとですが今年3月末で退職となります。(再任用を希望しています)

より良いケアを提供する為には看護の手が必要です。看護師募集中です。応募をお待ちしています。

■お問い合わせ

町立下川病院

☎・☆4-2039



ストレスと食事のつながり



お問い合わせ
保健福祉課 保健・介護グループ
総合福祉センター「ハピネス」
☎・☆413356



ストレスと食は密接な関係があります。ストレスを解消させるためには、効果的な栄養をとり、食習慣を改善することが大切です。反対に、やけ食いやストレス解消の妨げとなる食事を続けると、いつまでもストレスを抱える悪循環に陥ってしまうため、注意が必要です。ストレスを抱えているときにおすすめの食べ物や避けたい食べ物、食習慣を改善するポイントなどについて紹介します。



◆ストレスを抱えているときにおすすめの食べ物

●ストレス解消につながる栄養素

①カルシウム

カルシウムが不足するとイライラしやすいと聞いたことがあると

思います。カルシウムは骨や歯以外にも血液や細胞の中に存在しており、神経の興奮と深い関わりがあると考えられます。カルシウムを多く含む食品は牛乳・乳製品、干しエビやしらす干しなどの小類、大豆製品などがあります。

②マグネシウム

マグネシウムはカルシウムの働きを調整する作用があり、神経の伝達を正常に保ち、興奮をおさえ、ストレスを緩和し精神状態を安定させる働きがあります。マグネシウムを多く含む食品は大豆、納豆、ほうれん草などがあります。

③ビタミン

ストレス時に分泌されるホルモンの生成にはビタミンB群、Cが使われます。ビタミンB群が不足すると皮ふや粘膜や血管などに異常を生じ、神経の正常な働きに支障が出て、精神状態が悪くなります。

も、1日3食落ち着いて食べることで、ストレス解消につながります。

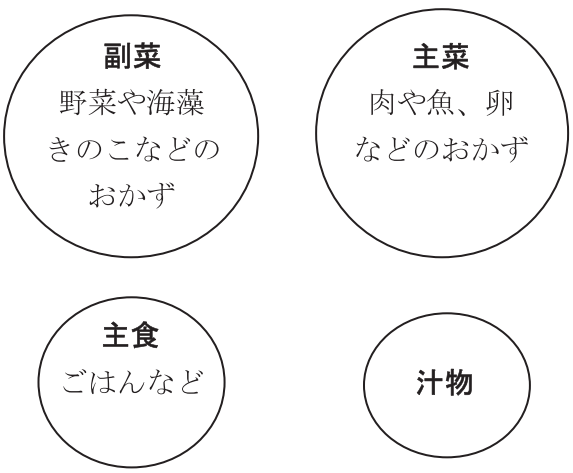


●ストレス時にはお酒やたばこ、過食は控えましょう

●おすすめのお食べ方とは？
ストレスを抱えているときは、極力リラックスした状態で楽しく食事をすることが大切です。家族や友人と団らんして食べても良いですし、1人での食事が寂しく感じるときには、リラックスして過ごせる相手と外食するなど、食事環境を変えてみるのも良いでしょう。
●避けたほうがいい食べ方とは？
ストレスに拍車をかけてしまう偏食や欠食、暴饮暴食など不規則な食べ方はなるべく避けましょう。また、「仕事をしながら」や「スマートフォンを操作しながら」といった「ながら食い」はやめ、忙しくて

先ほど、避けたい食べ物とところで出てきたように、脂質や糖質を代謝するには、ビタミンBが消費され、同じくアルコールの代謝でもビタミンBが消費されます。たばこはビタミンCを大量に消費するため、飲酒や喫煙はストレス解消を妨害してしまいます。ストレスを感じているときは飲酒や喫煙へ逃げがちになりますが、その行動は逆に自分をストレスに弱くしていることになりま

栄養バランスのとれた食事

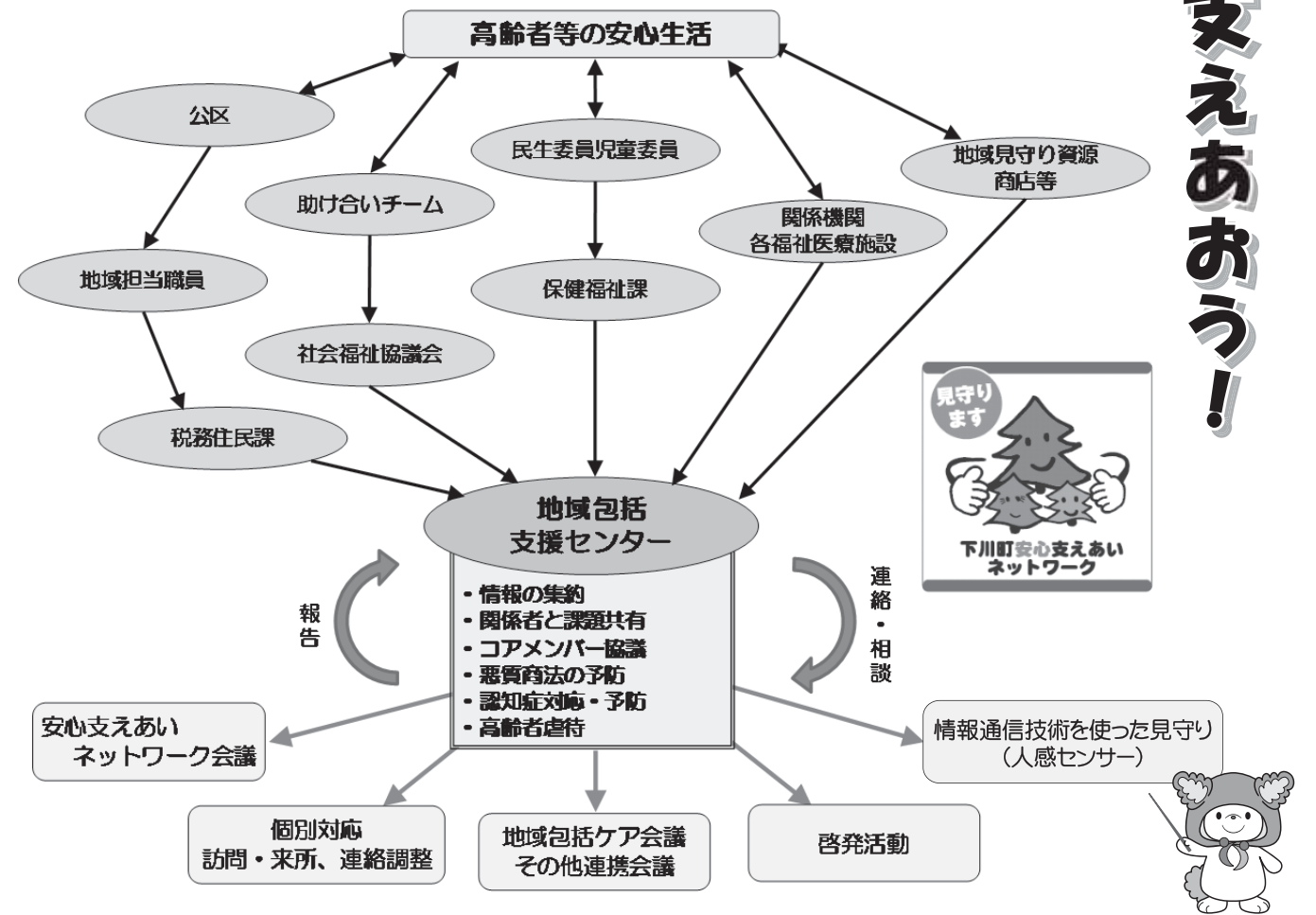


ストレスを感じているときこそ規則正しい食習慣と栄養バランスのとれた食事をとることが大切になってきます。かといって、食事内容を気にし過ぎることがイライラの原因となるような人はストレスにならない程度に気をつけていただけたらと思います。
「食べる」という行為は、単に栄養をとるためだけのものではありません。緊張をやわらげ、精神を安定させ、なごやかな雰囲気の中で、おいしく楽しく食事をとることが何よりもストレス解消につながると思います。

地域みんなであげあがり！

「高齢者の見守り・支えあいが地域を守ります」

一人暮らしや高齢者のみの世帯に限らず、家族と同居している人も、日中は一人で過ごしている人もいます。高齢者に起こりやすいこととして、「転倒によるケガ」「急な病気」「悪質商法による詐欺被害」「虐待」などが挙げられます。これらは見守りや声かけによって、防いだり早期に対処することが可能です。町では、高齢者等が安全で安心な生活が続けられるよう、警察・消防・福祉の関係機関や民生委員・商店・金融機関など的高齢者等を見守り連携する「安心支えあいネットワーク」により、地域包括支援センターに情報を集約する体制を整えています。周りで気になることがあれば、地域包括支援センターにご連絡ください。



見守りのポイント・あなたの周りでこんな出来事はありませんか？

高齢者が住んでいる家の様子	高齢者と顔を合わせたとき
郵便受けに新聞や郵便物がたまっている	今まで挨拶をしていたのに急にしなくなった
同じ洗濯物が干したままになっている	地域の集まりや行事に参加しなくなった
庭の手入れがされず、荒れている	顔色が悪く、具合が悪そうに見える
家の中から怒鳴り声や悲鳴が聞こえる	髪の毛や服装が乱れるようになった
夜になっても部屋の明かりがつかない	身体にアザや傷跡がある
見知らぬ人が出入りしている	同じ話を何度もするようになった

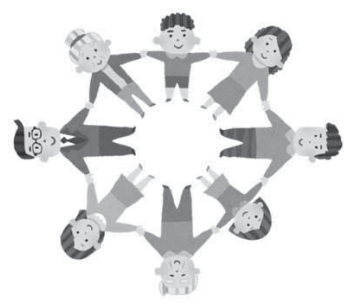
「地域の暮らしでは一人ひとりが支え手」

認知症や介護が必要な状態になっても、住み慣れた地域で暮らし続けるための「地域包括ケアシステム」が進められています。これは医療・介護・生活支援・予防・住まいなどの必要なサービスが一体的に受けられる体制づくりのことで、実現するためには地域の協力が欠かせません。町民一人ひとりの力が地域の支えとなります。この考え方を「自助」「互助」と言います。

【自助】
自分のことを自分ですること、介護予防活動に取り組んだり、自らの健康管理を行い、健康維持のために検診を受けたり、体調に変化があったときは速やかに医療機関を受診するといった、**自発的に生活課題を解決する力**のことです。

【互助】
家族、友人、クラブ活動の仲間など、個人的な関係性を持つ人同士が助け合い、**それぞれが抱える生活課題を、お互いが解**

決し合う力のことです。また、これらの活動を発展させた、住民組織の活動や、ボランティア活動など様々な形態が想定されます。



自分が主体となり、自身を大切にして尊厳を持ちながら生活を行うという心構えと行動が大切であり、基礎となるのは「自助」の考え方です。しかし、年齢を重ね身体が思うように動かなくなっていく高齢期に、自分一人では何とかならないという考えだけでは限界があります。そこで「自助」を支えるために必要なのが「互助」です。自分一人で行き詰ったときのサポートや、時には自身がサポートする側に回ることもでき、役割を持ち続けられる、人と人同士が支える「互助」が必要となります。温かい「地域包括ケアシステム」を実現するために、「自

助」「互助」の取り組みを進め、「困ったときはお互いさま」という関係づくりを目指しましょう。

「介護予防アクションポイント事業」

この事業は町民の主体的な地域支えあい活動の支援を目的とするものです。介護予防ボランティアに登録していただき、ボランティア活動に対してポイントを付与して下川町商品券への交換を可能にすることで、介護予防活動を応援するものです。ボランティア登録は、介護保険の被保険者となる40歳以上の方を対象としており、あけぼの園や児童室などのボランティア受入施設での活動に対し、1回1ポイントをがっきます。詳しくは地域包括支援センターまでお問い合わせください。自らの介護予防活動に取り組む「自助」と、ボランティア活動という「互助」を通して、支えあいの町づくりを一緒に目指しましょう。



困りごとや不安なことは、お気軽にご相談ください。電話や訪問でも相談をお受けしています。

いい老後
総合福祉センターハピネス内「地域包括支援センター」 ☎5-1165

Ice Candle Museum 2020

第46回 しもかわアイスクャンドルミュージアム



2月15日、16日の2日間にかけて、第46回アイスクャンドルミュージアムが開催されました。今年のコンセプトはアイスクャンドルをきれいに魅せることです。

初日は点灯式、溪流太鼓の迫力ある演奏にはじまり、会場内の数千個にわたるアイスクャンドルが灯されました。



メイン会場ではアイスクャンドル、雪像、氷のオブジェを使ったたくさんの造形物や仕掛けにより会場全体がアイスクャンドルの幻想的な光に包まれました。列車裏のふるさと通りでは、約1,000個のアイスクャンドルが並べられ、来場者はアイスクャンドルの幻想的な雰囲気を楽しみながら道を進んでいました。

コモレビ会場では、カフェなどの出店とともに、手作り人形劇や町民のやりたいことを発表する場である「森の寺子屋」の発表会が行われました。

2日目は、イベントを中心に行われました。

メイン会場では、定められた地点に向け長靴を足でとばし、その正確性を競う「長靴(だけ)ジャンプ」や3人チーム内合計年齢が100歳を超えるよう編成し、そりを使って決められたコースの走行タイムを競う「チーム対抗!100才雪ぞりレース」、札幌吉本芸人である「つちふまズ」によるユーモアあふれるネタの披露もあり、バーベキューが行われた会場内は大盛り上がりでした。

また2日間にわたり、会場内にちりばめられた謎を解く「リアル謎解きゲーム」も行われたくさんの参加者



がおもしろく難解なクイズに挑戦しました。

2日間にわたり開催された第46回アイスクャンドルミュージアムは下川町の1大イベントにふさわしく大盛り上がりでした。

しもかわ森喜劇DVD上映会



2月4日 ハピネス

10月12日に開催された、町民で作り上げるオリジナル新喜劇である「しもかわ森喜劇」のDVD上映会がハピネスで行われました。会場には約40人の来場者が鑑賞に訪れ、町民や吉本芸人の出演者によるユーモアあふれるオリジナル新喜劇を一緒に楽しみました。出演者によってもおもしろい「ボケ」や「ツッコミ」により会場内は笑いに包まれていました。



こども園豆まきの会

2月3日 こども園



毎年恒例の豆まきがこども園で行われました。園庭から赤鬼と青鬼が現れると、園児の中には泣いてしまう子もいましたが、怖がりながらも「鬼は外、福は内」と大きな声で豆を投げ、みんなが健康で幸せに過ごせることを祈って、先生達と協力して鬼を退治しました。

下川町流雪溝除排雪ボランティア



2月13日 町内各所

アイスクャンドルミュージアムに向けた、通行者の安全確保とイベントの開催に向けた環境整備を目的に除排雪のボランティアが行われました。町内の国道、道道、町道の指定された区間を、しもかわ観光協会や町建設業者、旭川開発建設部サンダム管理支所、旭川開発建設部土別道路事務所など町内外様々な団体が参加する中除排雪作業が行われました。



暮らしのお知らせ

☆は、行政情報告知端末機の番号です

国民年金

会社を退職した時の国民年金の手続きについて

もし会社を退職し、しばらく次の会社へ就職しない場合、その期間は国民年金第1号被保険者の期間となり、加入の手続きが必要で、国民年金保険料を納めていただく必要があります。(納めることが経済的に困難な場合は保険料免除・猶予制度があります。)

ただし、前の会社をいつ退職したかなどによって、手続きが変わりますので注意が必要です。

①会社を月末に退職し、配偶者の被扶養者とならず、会社に就職しない場合(例…3月31日に会社を退職し、会社に務めている国民年金第2号被保険者の配偶者の被扶養者とならず、4月末以降も就職しない場合)

この場合、「4月1日厚生年金保険の資格喪失、4月1日に国民年金第1号の資格取得」となるため、国民年金第1号資格取得の手続きが必要です。また、保険料は、4月分から納付する必要があります。

②会社を月の途中で退職した場合(例…4月15日に会社を退職し、4月16日から会社に就職しない場合)

この場合、「4月16日に厚生年金保険の資格喪失、4月16日に国民年金第1号の資格取得」となります。そのため、国民年金第1号資格取得の手続きが必要です。また、4月末以降も第1号被保険者である場合、4月分の保険料から納付する必要があります。

③会社を月末に退職し、月の途中で新たに会社へ入社した場合(例…

3月31日に退職し、4月1日から会社に就職せず、4月16日から新たに会社に就職した場合)

この場合、「4月16日に国民年金第1号の資格喪失、4月16日に国民年金第2号の資格取得」となります。4月末以降も第2号被保険者である場合、4月分の保険料は納付していただく必要はありません。(※4月1日からの国民年金の第1号資格取得の手続きは必要です。)

④国民年金第2号被保険者である配偶者の被扶養者になる場合

国民年金第3号被保険者になるための資格取得の手続きが必要です。配偶者の勤務先を通して、書類を提出する必要があります。

⑤配偶者がいる場合の手続き

国民年金第2号の被保険者が退職した際、その被保険者に扶養されていた配偶者もそれと同時に国民年金第3号被保険者の資格を喪失するので、国民年金第1号被保険者の手続きをしていただく必要があります。また、国民年金第1号被保険者は保険料を納付する必要があります。

・「第1号被保険者」：日本国内にお住まいの20歳以上60歳未満の自営業者、農業・漁業者、学生および無職の人とその配偶者(厚生年金保険や共済組合等に加入しておらず、第3号被保険者でない人)。
・「第2号被保険者」：厚生年金保険や共済組合等に加入している会社員や公務員の人。ただし、65歳以上の老齢基礎年金などを受ける

権利を有している人は除きます。
・「第3号被保険者」：第2号被保険者に扶養されている配偶者の人で、原則として年収が130万円未満の20歳以上60歳未満の人。

■お問い合わせ

ねんきんダイヤル

☎0570-051165

日本年金機構ホームページ

http://www.nenkin.go.jp

旭川年金事務所

年金の加入手続き、納入相談など

☎0166-2711611

年金相談の予約など

☎0166-7215004

役場税務住民課年金担当

☎4-2511

内線116・117

☆4-251103



税のお知らせ

自動車税種別割のお知らせ
住所変更をお忘れなく

自動車税種別割は、4月1日現在の登録に基づいて課税される税金です。

■引越して住所が変わった時などは、運輸支局で変更登録をしてください。

次の場合は運輸支局で登録手続きが必要です。

- ・住所が変わったとき（変更登録）
- ・自動車を売買したとき（移転登録）
- ・自動車を使用しなくなったとき（抹消登録）

令和2年度の自動車税納税通知書を確実にお届けするために、3月中旬に手続きをお願いします。

■変更登録が間に合わないときは：

札幌道税事務所にご連絡いただくか、道税ホームページから自動車税種

別割の住所変更手続きが可能です。

■お問い合わせ

札幌道税事務所自動車税部
☎011-746-1197
<http://www.pref.hokkaido.lg.jp/sm/zim/address/index.htm>

税のお知らせ

軽自動車税のグリーン化特例（軽課）の延長について

平成31年度に引き続き、四輪車等のグリーン化特例（軽課）の特例措置が延長されます。

これにより、四輪車等の軽自動車のうち、平成31年4月1日から令和3年3月31日までに新車登録（初度検査）した一定の性能を有する軽四輪等について、（対象車両は下記（ア）～（ウ）で対象になる場合は自動車車検証に記載されています）、取得した年度の翌年度に限り、その燃費性能に応じたグリーン化特

例（軽課）が適用されます。



- （ア）電気・天然ガス軽自動車（平成30年排出ガス規制適合または、平成21年排出ガス規制NOx10%以上低減）
- （イ）乗用：令和2年度燃費基準+30%達成
貨物：平成27年度燃費基準+35%達成
- （ウ）乗用：令和2年度燃費基準+10%達成
貨物：平成27年度燃費基準+15%達成

※ガソリン・ハイブリッド車は、いずれも平成30年排出ガス基準50%低減又は、平成17年排出ガス基準75%達成車（★★★★）に限ります。

車種区分				グリーン化特例（軽減後税額）		
				（ア）75%軽減	（イ）50%軽減	（ウ）25%軽減
軽自動車	三輪			1,000円	2,000円	3,000円
	四輪以上	乗用	家用	2,700円	5,400円	8,100円
			営業用	1,800円	3,500円	5,200円
		貨物	家用	1,300円	2,500円	3,800円
			営業用	1,000円	1,900円	2,900円

■軽自動車の登録・名義変更・住所変更・廃車などの窓口

車種	窓口
原動機付自転車（125cc以下） 小型特殊自動車	下川町役場 税務住民課 電話 01655-4-2511
軽自動車	旭川地区軽自動車協会 電話 0166-53-7300
軽二輪（125cc～250cc以下）	旭川運輸支局 電話 050-5540-2003
二輪の小型自動車（250cc超）	旭川地方自家用自動車協会 電話 0166-51-1221

■お問い合わせ
税務住民課
税務・収納グループ
☎4-2511内線115
☆4-251103

消費税及び地方消費税の
確定申告について

町では、個人の農業所得者で、簡易課税制度を選択されている方を対象に、消費税及び地方消費税の確定申告の受付を次のとおり実施します。

■受付期間

3月17日(火)から
3月31日(火)まで
(土曜・日曜・祝日除く。)

■受付時間

午前8時30分から
午後5時まで
(正午から午後1時までを除く。)

※最終日3月31日(火)の受付は、正午まで

■受付会場

(※注 今回変更あり)
公民館 2階・視聴覚室

■お問い合わせ
税務住民課

電話 4-2511
内線 535・599

令和2年4月から

埋立・粗大ごみの 直接搬入処理料金が変わります



◎北町の廃棄物処理場に埋立・粗大ごみを直接搬入する場合

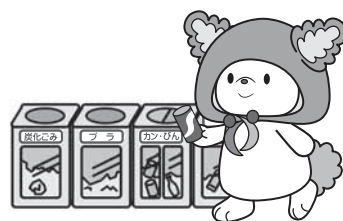
町内北町の廃棄物処理場に直接搬入されるごみのうち、埋立・粗大ごみの処理手数料が4月1日から次のとおりに変更になります。

北町の廃棄物処理場の手数料

家庭系が 86円/10kg → 129円/10kg

事業系が 129円/10kg → 172円/10kg

※ごみステーションに出す場合(有料ごみ袋)の手数料に変更はありません



■お問い合わせ

税務住民課 住民生活グループ ☎4-2511内線118

運転免許証更新時講習 (3月5日から3月16日まで)

名寄文化センター会場

■違反運転者講習(2時間)

3月9日(月)午後7時

■初回運転者講習(2時間)

3月5日(木)午後2時

■一般運転者講習(1時間)

3月5日(木)午後5時30分

3月16日(月)午後2時

■優良運転者講習(30分)

3月5日(木)午後1時

3月9日(月)午後6時

3月16日(月)午後1時

下川交通防犯センター会場

■優良運転者講習(30分)

3月2日(月)午後1時

皆様から寄付をいただきました。ありがとうございます。(敬称略)
1月16日~2月15日受領分

・下川町に

青少年健全育成事業として

下川ロータリークラブ

社会福祉事業として

松井 進 (神奈川県)

・あけぼの園に

中央老人クラブ

・福祉のために

加藤 幸夫 (錦町)

・社会福祉協議会に

生前のご交誼に謝して

錦町 佐野ふみ子 (亡夫)

札幌市 松島 忠光 (亡母)

幸町 堀北 悠子 (亡夫)

旭町 山口 梅子 (亡夫)

※広報しもかわ1月号分追加掲載

旭町 松田 政信 (亡母)





図書室だより

☎4-2511内線519

※ご利用いただける時間は午前10時～午後6時までです。
 ※12日(木)、26日(木)は午後7時30分まで延長開室します。
 ※20日(金)は祝日のためお休みです。
 ※図書室にある本や新しく入った本はご自宅のインターネットからも検索できます。
 【パソコン用】 <https://ilisod001.apse1.jp/lib-shimokawa/wopc/pc/pages/TopPage.jsp>
 【スマートフォン用】 <https://ilisod001.apse1.jp/lib-shimokawa/sp/>



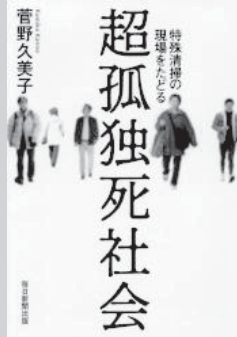
『おまえうまそうだな』



宮西 達也／作・絵
ポプラ社

アンキロサウルスの赤ちゃんを見て、食べてしまおうとしたティラノサウルス。しかし迷子になった赤ちゃんを見ているうちに情が移っていき……。最後は、読んでの楽しみ!

『超孤独死社会 特殊清掃の現場をたどる』



菅野 久美子／著
毎日新聞出版

日本では、孤立状態1000万人、年間孤独死3万人。最後の後始末の実態に迫る。



『マルガレーテ・シュタイフ 世界ではじめてティディヤをつかった起業家』



佐藤 豊彦／監修
小学館

1歳半で右手と両足が不自由になったマルガレーテは女性や障がい者が自立するのはむずかしい時代に努力を重ね、世界初のぬいぐるみ会社をつくりました。

この他にもたくさんあります。

労働相談

お気軽にご相談ください。

相談日

月曜日から金曜日

午前10時から午後3時

場所

労働相談所
(錦町62)



■お問い合わせ・ご相談
連合北海道下川地区連合会
☎4-3207

戸籍の窓口 (敬称略)	ご誕生おめでとうございます	住所氏名	父母の名	西町	お悔やみ申し上げます	住所氏名	年齢
(1月16日～2月15日受付)				蓮(智)菜 紀			
		錦旭町	一之橋	錦町	佐野	金	75歳
		山松	島	佐野	金	幸	75歳
		見口	義	山	島	ヨ	86歳
		良	義	山	島	ヨ	87歳
		江	雄	山	島	ヨ	92歳

編集後記

2月はマイナス30℃に迫る極寒の日もあれば、0℃付近まで気温が上がった春を感じる日もあり、天気の変化が激しい月でした。季節の変わり目で必ず風邪をひく僕が今月を健康に過ごせたのは奇跡だと思っています。皆さんは体調を崩したりしていませんか？
 さて、アイスキャンドルミュージアムが開催された2月でしたが、毎年この話題にふれる編集後記となつているので今年もふれませぬ。
 最近「ユースでよく聞く」「新型コロナウイルス」ですが、感染者は日本全国で70名を超え、道内でも数名の感染者が確認されたそうです。日本人の特性なのでしょつか、多少の体調不良では病院に行かず登校・出勤する方が多いそうなので、一度勢いがついてしまえばあつという間に感染者が増える気がします。
 町内ではインフルエンザも流行り始めているそうです。少しでも体調に異変を感じた際は、自分のためだけでなく「周りの人」のためにも病院へ行き、体を休めることをおすすめします。(大西)

2020年1月末現在

人の動き()は前月比

■人口	3,246	(-8)
男	1,547	(-1)
女	1,699	(-7)
■世帯	1,729	(-4)
出生	1	死亡 9
転入	7	転出 7

交通事故死ゼロ日数
1695日

まちのカレンダー

- ◎日程や場所などが変更になる場合があります。
ご利用、お申込みの際は、必ず担当にご確認ください。
- ◎紙面の都合上行事や施設の名称を省略しています。
- ◎会議は一般の人が傍聴できるものを掲載しています。
- ◎町立病院夜間診療：受付は18:30までです。

- ◎あそびの広場：就学前の乳幼児と保護者の交流の場です。
- ◎0歳児あそびの広場：0歳児と保護者の交流の場です。
※いずれも場所は認定こども園「こどものもり」です。
- ◎図書室夜間開室は19:30までです。



日 SUN	月 MON	火 TUE	水 WED	木 THU	金 FRI	土 SAT
1 商業高校卒業式	2 ウィークエンドスクール (中学生 16:30)	3 乳幼児予防接種 13:00	4 乳児相談(9~10か月児) 9:30	5 あそびの広場 10:00	6 乳児検診 13:00	7 ウィークエンドスクール (小学3・4年 9:00) (小学5・6年 10:00) (中学生 10:00)
8	9 ウィークエンドスクール (中学生 16:30)	10 乳幼児予防接種 13:00	11 0歳児あそびの広場 10:00	12 あそびの広場 10:00 町立病院夜間診療 図書室夜間開室	13 中学校卒業式	14 ウィークエンドスクール (小学3・4年 9:00) (小学5・6年 10:00) (中学生 10:00)
15 みくわの日	16 所得税等の確定申告 及び住民税申告 (3/16まで)8:30~17:00 (最終日は正午まで) ウィークエンドスクール (中学生 16:30)	17 消費税の確定申告 (3/31まで) 8:30~17:00 (最終日は正午まで) 乳幼児予防接種 13:00	18 河口恭吾コンサート 2020 19:00	19 あそびの広場 10:00 小学校卒業式	20 下川ジュニアジャンプ 大会兼スズキ杯ジャンプ大会 9:00	21 ウィークエンドスクール (小学3・4年 9:00) (小学5・6年 10:00) (中学生 10:00)
22	23 歯の相談・フッ素塗布 16:00 ウィークエンドスクール (中学生 16:30)	24 こども園修了式・卒園式 9:30 乳幼児予防接種 13:00 商業高校終業式	25 小学校終業式 中学校終業式	26 図書室夜間開室 町立病院夜間診療	27 商業高校新入生事前 説明会	28 ウィークエンドスクール (小学3・4年 9:00) (小学5・6年 10:00) (中学生 10:00)
29	30 ウィークエンドスクール (中学生 16:30)	31 乳幼児予防接種 13:00	1 乳児相談(6~7か月児) 9:30	2	3	4